

## PROJEKT WYKONAWCZY

egz. nr 1/3

<b>TEMAT</b>	ELIMINACJA ZDIAGNOZOWANYCH DOSTĘPNOŚCIOWYCH BARIER ARCHITEKTONICZNYCH W ZESPOLE SZKOLNO-PRZEDSZKOLYM W MŁOSZOWEJ UL. KAMIENIEC 1 NA DZ. NR 620/135
<b>LOKALIZACJA</b>	IDENTYFIKATOR DZIAŁEK : 120305_5.0007.620/135 MŁOSZOWA , GM. TRZEBINIA
<b>INWESTOR</b>	GMINA TRZEBINIA UL. MARSZAŁKA PIŁSUDSKIEGO 14 , 32-540 TRZEBINIA
<b>KATEGORIA OBIEKTU:</b>	IX – BUDYNKI SZKOLNE

*Opracował zespół :*

<b>ARCHITEKTURA :</b> <b>MGR INŻ. ARCH. DOROTA FILIPCZYK -projektant</b> Uprawnienia budowlane do projektowania w specjalności Architektonicznej bez ograniczeń nr 65/97 <b>MP-0165</b>	
<b>MGR INŻ. ARCH. DOROTA VEREY - sprawdzający</b> Uprawnienia budowlane do projektowania w specjalności architektonicznej . bez ograniczeń nr rp-uPR.441/94 <b>MP-0616</b>	

### KLASYFIKACJA ROBÓT WG WSPÓLNEGO SŁOWNIKA ZAMÓWIEŃ

#### KODY CPV

45210000-2 Roboty budowlane w zakresie budynków

45214210-5 Roboty budowlane w zakresie szkół podstawowych

Lipiec 2025

**ZAWARTOŚĆ OPRACOWANIA :**

- 1 .Strona tytułowa
2. Spis zawartości

**A. Część opisowa**

1. Opis techniczny

**B. Część rysunkowa – szkicowy zakres opracowania remontu :**

1. Szkic sytuacyjny
2. Rzut parteru – wejście z dostępnością dla OzN w skali 1:50
3. Klatka schodowa -montaż pochwytów dla OzN
4. Rzut piętra – sala integracji sensorycznej
5. Rzut piętra – sala 115

**C. Załączniki :**

1. Oświadczenie projektanta
- 2..Uprawnienia i przynależność do izby projektanta i sprawdzającego
3. BIOZ

## **A. CZĘŚĆ OPISOWA**

### **1. Informacje ogólne**

#### **1.1 Przedmiot opracowania**

Przedmiotem zamierzenia inwestycyjno - budowlanego objętego opracowaniem jest : remont części budynku szkoły podstawowej w Młoszowej na dz. nr 620/135 znajdującej się na parterze i piętrze, w celu eliminacji zdiagnozowanych dostępnościowych barier architektonicznych ( dostosowanie jednego z dojeżdż i wejść dla osób z niepełnosprawnościami , wyznaczenie stanowiska postojowego dla OzN, wymiana klamki/pochwyty w drzwiach wejściowych głównych, dostosowanie pochwytów przy schodach, zastosowanie kontrastów pomiędzy posadzką a ścianą na piętrze , dostosowanie posadzek i ścian w salach projektowych nr 115, sala integracji sensorycznej ) .

#### **1.2 Inwestor**

Inwestorem jest Gmina Trzebinia ul. Marszałka Piłsudskiego 14 , 32-540 Trzebinia

#### **1.3 Podstawa opracowania**

- Dane wyjściowe do projektowania określono w rozmowach z Inwestorem.
- Wykonana inwentaryzacja budowlana w zakresie niezbędnym do wykonania projektu
- Rozporządzenie Ministra Infrastruktury z dnia 12 kwietnia 2002 r w sprawie warunków technicznych, jakim powinny odpowiadać budynki i ich usytuowanie ( Dz. U. 2002 nr 75 poz. 690 z późn. zm.)

## **2. Stan istniejący :**

Przedmiotowy budynek znajduje się na działce nr 620/135 w miejscowości Młoszowa gm. Trzebinia . Położony jest przy drodze wojewódzkiej ( ul. Kamieniec 1 ) . Teren wokół budynku jest utwardzony z miejscami postojowymi . Brak wyznaczonego stanowiska postojowego dla osób z niepełnosprawnością .

Przedmiotowe wejście do budynku z pochylnią dla osób niepełnosprawnych znajduje się od strony zachodniej . Wjazd na teren szkolny od ul. Kamieniec ( południowa strona działki)

### **2.1 Ocena stanu technicznego istniejącego budynku**

W trakcie przeglądu zasadniczych elementów konstrukcyjnych części przedmiotowej budynku nie stwierdzono rys i pęknięć wskazujących na przeciążenie lub nierównomierne osiadanie.

Na podstawie wizji lokalnej i po przeanalizowaniu dostępnych materiałów stwierdza się , że budynek ten użytkowany zgodnie z pierwotnym przeznaczeniem , bez zmian funkcjonalnych , powodujących zmiany w konstrukcji budynku.

Obecnie projektowany remont nie narusza istniejącej konstrukcji budynku .

**Ocenia się stan techniczny budynku ( w zakresie opracowania) jako dobry nie powodujący zagrożenia dla użytkowników tego obiektu ani obniżenia jego przydatności do użytkowania po planowanym remoncie.**

## **3. Dostępność dla osób z niepełnosprawnościami .**

Zakres opracowania przewiduje dostosowanie dla osób z niepełnosprawnościami jednego z dojeżdż i wejść dla osób z niepełnosprawnościami , wyznaczenie stanowiska postojowego dla OzN, wymiana klamki/pochwyty w drzwiach wejściowych głównych, dostosowanie pochwytów przy schodach, zastosowanie kontrastów pomiędzy posadzką a ścianą na piętrze , dostosowanie posadzek i ścian w salach projektowych nr 115, sala integracji sensorycznej ) .

#### **4. Rodzaj, zakres i sposób prowadzenia robót budowlanych:**

##### **4.1 Stan projektowany :**

W związku z dostosowaniem obiektu dla OzN , projektowany jest zakres prac :

##### 1.Dostosowanie jednego z dojeżdż do budynku :

- dostosowanie (obniżenie) krawężnika na dojeździe z stanowiska postojowego dla OzN

##### 2.Dostosowanie jednego z wejść do budynku

- renowacja pochylni betonowej
- czyszczenie i malowanie metalowych poręczy i słupków
- wykonanie pasów ostrzegawczych na spocznikach pochylni
- wykonanie pasa ostrzegawczego na spoczniku przed drzwiami wejściowymi
- wykonanie pasów ostrzegawczych (kątowniki schodowe ) na 1 stopniu „w górę” i 1 stopniu „w dół”
- wykonanie pasa „uwagi” przed wejściem na bieg schodowy „w górę”

##### 3.Wyznaczenie stanowiska postojowego dla osób z niepełnosprawnościami

- wytyczenie powierzchniowe i lokalizacyjne stanowiska postojowego
- oznakowanie poziome i pionowe zgodnie z obowiązującymi przepisami

##### 4. Oznaczenie kontrastowe na drzwiach szklanych

##### 5. Wymiana pochwytu z zastosowaniem odpowiedniej kontrastowej kolorystyki

##### 6. Dostosowanie pochwytów przy schodach

##### 7.Zastosowanie kontrastów pomiędzy posadzką a ścianą ( korytarz na piętrze )

##### 8. Dostosowanie posadzek i ścian w salach projektowych

##### 4.1.1. Dostosowanie jednego z dojeżdż i wejść do budynku

##### **Opis robót :**

##### 1. Dostosowanie jednego z dojeżdż do budynku ( główne ) :

Lokalizacja: Wejście do budynku szkoły przeznaczone dla osób z niepełnosprawnościami od strony zachodniej z projektowanego oznakowanego stanowiska postojowego . (Zgodnie z załącznikiem- plan sytuacyjny rys. nr 1 )

##### Zakres prac:

W celu zapewnienia osobie niepełnosprawnej bezkolizyjnego przejazdu wózkiem inwalidzkim należy dostosować ( obniżyć istniejący) przy dojeździe do pochylni wraz z odpowiednim wyprofilowaniem przylegającej kostki brukowej . Obniżenie krawężnika na długości 1,5mb w miejscu zaznaczonym na planie sytuacyjnym.





## 2 Dostosowanie jednego z wejść do budynku

### 2.1. Renowacja podjazdu betonowego (pochylni)

#### Zakres prac:

#### a) pochylnia:

Zabezpieczenie istniejących ścian przy pochylni przed pracami remontowymi

Czyszczenie i przygotowanie powierzchni betonowej podjazdu zgodnie z wybranym producentem zapraw betonowych renowacyjnych

uzupełnienie ubytków, dostosowanie wysokości istniejącej kostki w miejscu łączenia z podjazdem oraz styk spocznika i pochylni.

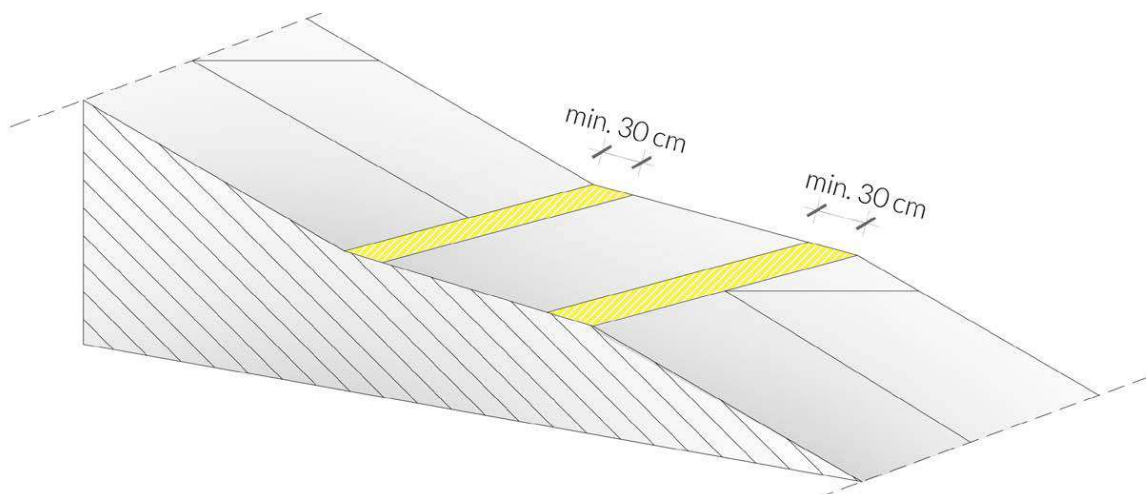
#### b) poręcz i słupki przy pochylni

Oczyszczenie elementów stalowych (poręcze, słupki) z korozji i zabrudzeń

zabezpieczenie antykorozyjne oraz malowanie konstrukcji farbą do metalu odporną na warunki atmosferyczne

#### c) wyznaczenie i oznakowanie obszaru ostrzegawczego na pochylni

Wyznaczenie pasa ostrzegawczego szer. 30cm od krawędzi rozpoczynającej i kończącej bieg pochylni



Technologia wykonania:

W projekcie założono wymalowanie farbą drogową , wcześniej odtłuszczonej i wyremontowaną powierzchnię betonu pochylni .

Zastosowana farba musi posiadać :

odporność na warunki atmosferyczne( m.innymi promienie słoneczne, wodę, sól , mróz itp.) ,trwałość ,dobrą widoczność, przyczepność, odporność na ścieranie

temperatura stosowania 5-40 °C

przy malowaniu ręcznym ok. 900gr/m<sup>2</sup>

farba akrylowa -rozpuszczalnikowa

dodatek antypoślizgowy ( granulacja 0,1-0,2mm )

Kolor żółty

długość  $(1,21+1,32+1,12+2,47+1,25) = 7,37\text{mb}$

powierzchnia malowania **2,21m<sup>2</sup>**

2.2 Wykonanie pasa ostrzegawczego przed wejściem – zgodnie z przepisami:

Podstawa prawna: § 306 ust. 4 w związku z § 71 ust. 4 Rozporządzenia Ministra Infrastruktury z dnia 12 kwietnia 2002 r. (Dz.U. 2002 nr 75 poz. 690 z późn. zm).

Zakres prac:

Wyznaczenie pasa ostrzegawczego przed wejściem (drzwiami ) na zewnątrz.

Szerokość pasa: **50 cm** od drzwi zlokalizowany w odległości 50 cm ( częściowo warunek spełnia istniejąca wycieraczka systemowa) ,

Szerokość pasa: 50 cm od drzwi zlokalizowany w odległości 50 cm,

Długość pasa: **194cm**

powierzchnia (z uwzględnieniem o=powierzchni wycieraczki ) 0,46m<sup>2</sup>

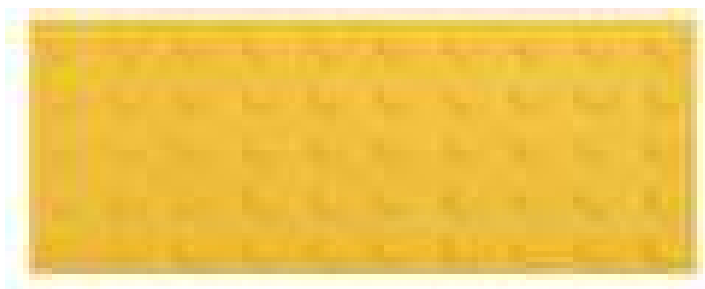
Kolorystyka: żółta – zapewniająca wyraźny kontrast z tłem.

Technologia wykonania:

W projekcie założono przyklejenie płytek gumowych Braille’a do oczyszczonej betonowej kostki brukowej szarej . Płytki z gumy wulkanizowanej o wymiarach 30x60 cm, odporne na warunki atmosferyczne i antypoślizgowe, wypustki o średnicy 35mm i wysokości 6,5mm, montowane na kleju polimerowym – powierzchnia 0,46m<sup>2</sup>

przykładowe płytki ostrzegawcze samoprzylepne:

wymiary pola 0,50m x1,94m = 0,97m<sup>2</sup> ( odejmując powierzchnię wycieraczki ) pozostaje do wykonania powierzchnia **0,46m<sup>2</sup>** na zewnątrz budynku



2.3 wyznaczenie i oznakowanie obszaru „uwagi” przed pierwszym stopniem „w górę”

( powierzchnia 0,50m x4,28m=**2,14m<sup>2</sup>**)

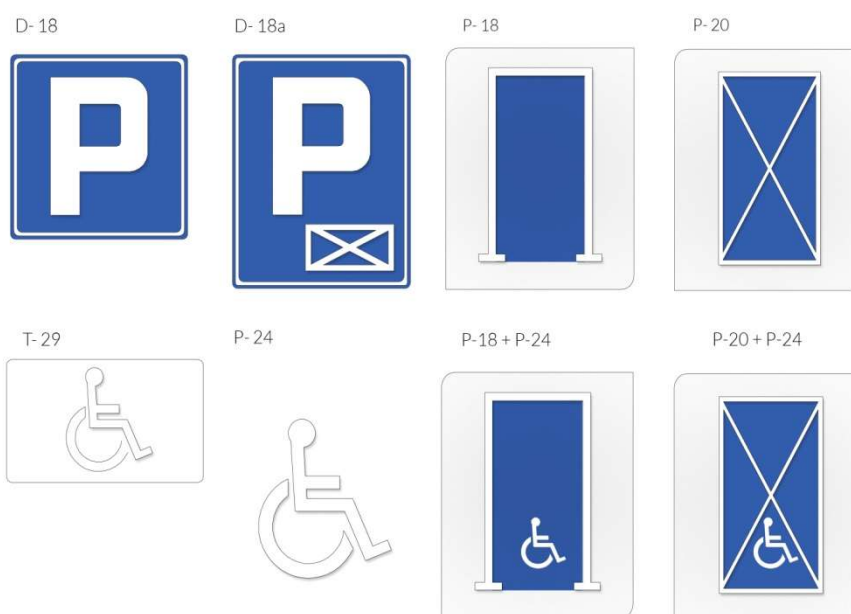
płytki j.w w pkt 2.2

#### 2.4.Dostosowanie jednego z wejść do budynku – odpowiednie oznaczenie kontrastowe stopni

**profil schodowy antypoślizgowy** (kątownik) samoprzylepny ostrzegawczy 50x50mm montowany (aluminium +kontrastowa wkładka z żywicy – zastosowanie na na zewnątrz , odporność na działanie czynników atmosferycznych , antypoślizgowy ) na 1 stopniu „w górę” i 1 stopniu ‘w dół’  
długość 4,28m x 2( stopnie) = **8,56mb**

#### 3. Wyznaczenie stanowiska postojowego dla osób z niepełnosprawnościami

- wytyczenie powierzchniowe i lokalizacyjne stanowiska postojowego o wymiarach 360x500 (Zgodnie z załącznikiem- plan sytuacyjny rys. nr 1 )
- oznakowanie poziome :
- oznakowanie pionowe zgodnie z obowiązującymi przepisami



#### Technologia wykonania:

Przygotowanie podłoża z kostki brukowej : oczyszczenie , wyrównanie i odtłuszczenie powierzchni.  
Gruntowanie nawierzchni w celu zapewnienia przyczepności i trwałości powłok malarskich  
Malowanie oznaczeń poziomych . Wykonanie oznakowania stanowiska postojowego farbą drogową odporną na ścieranie , z uwzględnieniem piktogramu osoby z niepełnosprawnością ( j.w) .  
Kolor niebieski - RAL 5017

Farba odporna na warunki atmosferyczne , odporność na ścieranie , promieniowanie UV  
Oznakowanie pionowe zgodnie z obowiązującymi wytycznymi ( montaż znaku informacyjnego o miejscu parkowania samochodu OzN)

#### 4. Dostosowanie jednego z wejść do budynku - odpowiednie oznaczenie kontrastowe drzwi szklanych

##### Przedmiot zamówienia:

Dostawa i montaż oznaczeń kontrastowych do drzwi szklanych (taśma) w wersji samoprzylepnej – w celu zwiększenia bezpieczeństwa i dostępności dla osób z niepełnosprawnościami.

Zakres prac:

Wyznaczenie obszaru oznakowania:

Określenie powierzchni drzwi wejściowych do oznakowania w celu zwiększenia widoczności i bezpieczeństwa użytkowników.

Przygotowanie powierzchni:

Dokładne czyszczenie i odtłuszczenie powierzchni drzwi (szklanych, metalowych lub innych) z użyciem specjalistycznych środków, zapewniających odpowiednią przyczepność taśmy.

Montaż oznaczenia kontrastowego / fluorescencyjnego:

Aplikacja taśmy samoprzylepnej o wysokiej przyczepności, odpornej na ścieranie i warunki atmosferyczne.

Wymagania techniczne:

a) Oznaczenia kontrastowe (samoprzylepne):

Rodzaj produktu: Oznaczenie kontrastowe (taśma) w wersji samoprzylepnej.

Zastosowanie: Do montażu na powierzchniach szklanych (drzwi, przeszklenia) – zapewniające ich widoczność i zgodność z zasadami dostępności.

Materiał: Folia samoprzylepna PVC lub materiał równoważny – odporny na ścieranie i promieniowanie UV.

Kolorystyka: Kontrastująca z otoczeniem ( żółty).

Wymiary oznaczenia:

Pasy: wysokość 10 cm

Forma: pasy poziome – umieszczone na wysokości zalecanej dla oznaczeń dostępności ( 130 cm od podłoża – pas niższy wystarczająca rama drzwi kontrastująca ze szkłem ).

Typ montażu: Samoprzylepny – wysoka przyczepność do szkła, metalu, tworzyw sztucznych o niskiej energii powierzchniowej (np. PE, PP).

Odporność: Na warunki atmosferyczne, czyszczenie i uszkodzenia mechaniczne.

Żywotność: min. 5 lat (warunki wewnętrzne).

Deklaracja zgodności z wymaganiami dostępności architektonicznej

Nietoksyczne, bezzapachowe materiały – bezpieczne dla użytkowników.

przykładowe oznaczenie drzwi



długość :  $(1,06+0,75+0,75+1,06) = 3,62\text{mb} \times 2 =$  łącznie **7,24mb**,  
szer. 10cm  
klejone na szybie na zewnątrz i od wewnątrz

### 5. Wymiana pochwytu z zastosowaniem odpowiedniej kontrastowej kolorystyki

Demontaż istniejącej klamki lub pochwytu oraz montaż nowego elementu lub renowacji w kolorystyce kontrastowej, zgodnie z wymogami dostępności architektonicznej.

Zakres prac:

Demontaż dotychczasowego pochwytu/klamki.

Dostawa i montaż nowej klamki lub pochwytu:

Materiał trwały: stal nierdzewna, aluminium lub tworzywo.

Kontrastujący kolor względem drzwi.

Matowe lub półmatowe wykończenie (bez odblasków).

Ergonomiczny kształt, brak ostrych krawędzi.

Średnica chwytu: 30–40 mm, długość pochwytu min. 30 cm.

Stabilny montaż – także z wykonaniem lub korektą otworów montażowych.

Możliwa renowacja istniejącej klamki i przystosowanie kontrastowe

### 6. Dostosowanie pochwytów przy schodach

Ze względu na szerokość biegu wynoszącą 118cm – koniecznym jest wykucie w ścianie wnęki /bruzdy o szerokości 10cm ( grubość ściany daje taką możliwość z zachowaniem bezpieczeństwa konstrukcji ) i pow.  $2,09m^2 + 1,91m^2 = 4,00m^2$  w której do ściany zostanie zamontowana poręcz  
Montaż poręczy o długości w rzucie  $(0,3+3,51+0,3= 4,11 \times 2 = 8,22 + 0,19+0,19 ) = \text{około } 8,60mb + ( 0,3 + 3,53+3,53+.3+0,19 ) = 7,85mb + 1,20mb \text{ łącznie} = 17,65mb \text{ rury } \phi 42,4 \text{ cm}$

każda, wykonanych z rur o średnicy  $\phi 42,4 \text{ mm}$  ( 2 rury – poręcz górna na  $h=90cm$  i dolna na wysokości 75cm ), rura stalowa ocynkowana malowana proszkowo , wykończenie satynowe.

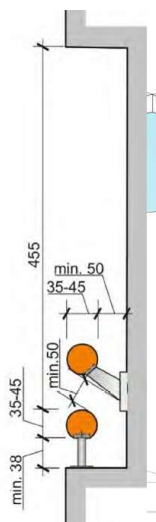
Mocowanie do ściany (strona prawa ) .

Parametry techniczne:

Materiał odporny przystosowany do użytku publicznego .

Montaż zgodnie z przepisami dotyczącymi dostępności przestrzeni publicznych dla osób z ograniczoną mobilnością.

Uwagi: Szacunkowa łączna długość do montażu: ok. 8,30 mb ( x 2 )



Montaż dodatkowych poręczy przy schodach (pochwyty dla osób z niepełnosprawnościami):



Przykładowe rozwiązanie – fotografia ogólnie dostępna z zachowaniem praw autorskich ( z tym że pochwyt usytuowany w wykonanej wnęce )

#### 7.Zastosowanie kontrastów pomiędzy posadzką a ścianą ( korytarz na piętrze )

Zastosowanie kontrastów pomiędzy posadzką a ścianą

do wykonania na piętrze: wyznaczenie wewnętrznych pasów kontrastowych ( szerokość pasów od 15 cm do maksymalnie 30 cm ), trasowanie malowanie wraz dostawą materiałów typu taśmy, farby, impregnaty maksymalnie 150 mb ( materiały w pełni ekologiczne)

#### 8. Dostosowanie posadzek i ścian w salach projektowych

a) Dostosowanie posadzek i ścian – sala projektowa (**Sala 115** -rysunek nr 5) :

Zakres prac: Zabezpieczenie elementów wyposażenia i posadzki na czas prac malarskich.

Czyszczenie powierzchni ścian i sufitu z zabrudzeń oraz osadów.

Grunтовanie powierzchni przed malowaniem odpowiednim preparatem.

Malowanie ścian i sufitu farbą dostosowaną do charakteru pomieszczenia (np. łatwozmywalną, bezpieczną dla zdrowia).

Powierzchnia do malowania:

Sufit: **47,52m<sup>2</sup>**

farba akrylowa biała

Ściany: łącznie wraz z otworami ( 4 szt. okna, 1 szt drzwi wejściowe )

( 26,24+19,48+26,24+19,48) = **91,44m<sup>2</sup>**

farba lateksowa

Uwzględnić 4 szt okna o wymiarach 2,00 mb x 1,40 mb, 1 szt , Drzwi 0,98x 2,10 m co wpływa na finalną powierzchnię malarską.

Łączna powierzchnia malarska: 138,96 m<sup>2</sup> (przed odjęciem powierzchni okien)

b) Dostosowanie ścian – dostosowanie sali integracji sensorycznej (obecnie pokój nauczycielski - rysunek nr 4) :

Dostosowanie ścian – sala integracji sensorycznej:

Zakres prac:

Zabezpieczenie sali i wyposażenia przed zabrudzeniem na czas prac.

Czyszczenie powierzchni ścian ( zabezpieczenie na czas remontu istniejącej tapety ściennej „las” w bardzo dobrym stanie ) i sufitu z zabrudzeń.

Gruntowanie oraz malowanie ścian(farba lateksowa) i sufitu (farba akrylowa ) farbą bezpieczną do użytku w przestrzeni terapeutycznej.

Montaż rolety zaciemniającej na oknie – 1szt dł. 140cm

Montaż do sufitu tzw. zawiesia ( do huśtawki)

Sprzątanie sali po zakończeniu prac.

Powierzchnia do malowania : zgodnie z załączonym rysunkiem nr 4

powierzchnia sufitu – **20,29 m<sup>2</sup>**

powierzchnia ścian (bez odliczeń otworów) –  $(11,4+18,07+10,56+19,47) = 59,50\text{m}^2$

powierzchnia ścian z płytek ceramicznych  $(1,40+0,84) = 2,44 \text{ m}^2$

1 szt okna – 1,40x200 cm

1 szt drzwi -1,01x211 cm

#### **5 KOLORYSTYKA , PRÓBK I MATERIAŁY WYKOŃCZENIOWE :**

Faktury , kolory i docelowy wygląd wszelkich robót wykończeniowych podlega wcześniejszej akceptacji zamawiającego , na podstawie próbek lub powierzchni/elementów wzorcowych.

Wszystkie materiały wykończeniowe należy przedstawić do akceptacji zamawiającego i projektanta sprawującego nadzór autorski .Próbki , a w przypadku materiałów dostępnych wyłącznie na zamówienie – szczegółowe karty katalogowe materiałów wykończeniowych i elementów wyposażenia ( płytki , elementy malowane, laminaty, osprzęt okucia itp.) należy przedstawić do akceptowania przed dokonaniem zamówienia.

#### **6. Roboty ziemne:**

Na oznaczonym obszarze nie będą wykonywane roboty ziemne związane z wykonaniem przedmiotowego zakresu robót remontowych części obiektu.

#### **7. Różne**

Na omawianym obszarze występuje uzbrojenie techniczne terenu: przyłącze wodociągowe, kanalizacyjne , energetyczne - nie będzie ona kolidować z projektowaną inwestycją.

#### **8. Ochrona przeciwpożarowa.**

Wszystkie użyte materiały budowlane powinny być niepalne lub trudno zapalne oraz muszą posiadać świadectwa dopuszczenia do stosowania w budownictwie.

#### **9. Kategoria geotechniczna Obiektu:**

Obiekt zaliczony do pierwszej kategorii geotechnicznej posadowione w prostych warunkach gruntowych (warstwy gruntu jednorodne genetycznie i litologicznie , równoległe do powierzchni terenu, przy zwierciadle wód gruntowych poniżej projektowanego poziomu posadowienia oraz braku występowania niekorzystnych zjawisk geologicznych) o wartości jednostkowego obliczenia oporu granicznego podłoża nie mniejszego niż 150 kPa.

**10. Teren jest dostępny dla osób niepełnosprawnych.**

Inwestycja przewiduje dostępność dla osób niepełnosprawnych poprzez istniejące odpowiednie nachylenie dojeżdż, placu oznakowanie miejsca parkingowego dla OzN .

**11. Wpływ obiektu na istniejący drzewostan, powierzchnię ziemi, w tym glebę, wody powierzchniowe i podziemne, oraz wykazać, że przyjęte w projekcie rozwiązania przestrzenne, funkcjonalne i techniczne nie ograniczają lub eliminują wpływ obiektu na środowisko przyrodnicze, zdrowie ludzi i inne obiekty budowlane, zgodnie z odrębnymi przepisami.**

Charakter, program użytkowy i wielkość elementów oraz sposób ich posadowienia – nie wpływa negatywnie na w/w.

Odpady gromadzone w pojemniku – kosz na śmieci – i opróżniane okresowo przez koncesjonowany zakład oczyszczania zgodnie z obowiązującym regulaminem na tym terenie – *istniejące bez zmian*

**12. Kwalifikacja inwestycji ze względu na sporządzenie planu bioz.**

Roboty przewidziane dla wykonania przedmiotowej inwestycji , uwzględniając specyfikę obiektu budowlanego i warunki prowadzenia robót budowlanych zgodnie z art.21a prawa budowlanego i paragrafu 6 Rozporządzenia Ministra Infrastruktury w sprawie informacji dotyczącej bezpieczeństwa i ochrony zdrowia oraz planu bezpieczeństwa i ochrony zdrowia, nie wymagają sporządzenia planu bioz.

**13. Uwagi końcowe:**

- Prace należy prowadzić pod nadzorem osoby uprawnionej do kierowania robotami budowlanymi,
- Zastosowane rozwiązania projektowe mogą być, za zgodą projektantów, zastąpione przez inne zbliżone z uwzględnieniem wynikających z tych zmian konsekwencji,
- Wszystkie użyte materiały powinny odpowiadać atestom technicznym zgodnie z odpowiednimi normami,
- Roboty budowlane i montażowe powinny być prowadzone zgodnie z zasadami sztuki budowlanej, obowiązującymi przepisami, normami i instrukcjami producentów oraz Warunkami Technicznymi wykonania i Odbioru Robót,
- Roboty budowlane i montażowe powinny być prowadzone zgodnie z obowiązującymi przepisami BHP, p.poż .
- Każdorazowe wykorzystanie niniejszej dokumentacji winno odbyć się za zgodą i wiedzą autora.

Opracowanie : mgr inż. arch. Dorota Filipczyk

Sprawdzający: mgr inż. arch. Dorota Verey



**DOKUMENTACJA FOTOGRAFICZNA STANU ISTNIEJĄCEGO**

1 i 3 Proponowana lokalizacja wyznaczenia stanowiska postojowego dla OzN + dostosowanie krawężnika , obrzeża



2 Podjazd dla OzN + 4 - wejście





ZESPÓŁ SZKOLNO-PRZEDSZKOLNY w Młoszowej ul.Kamieniec 1 32-540 Trzebinia

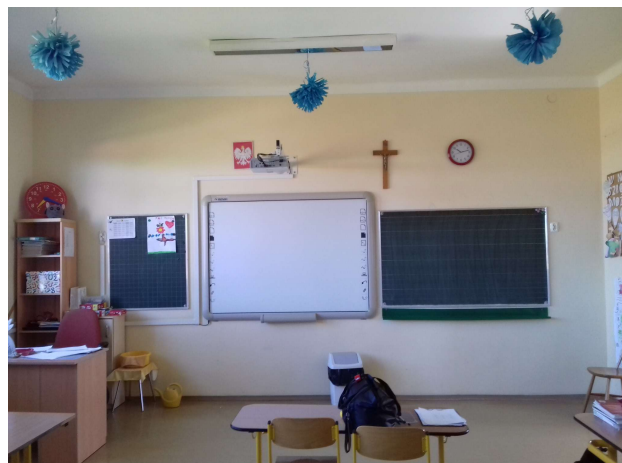
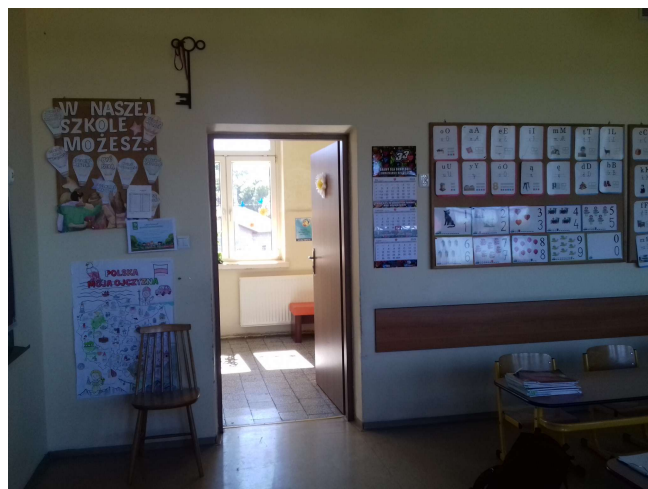




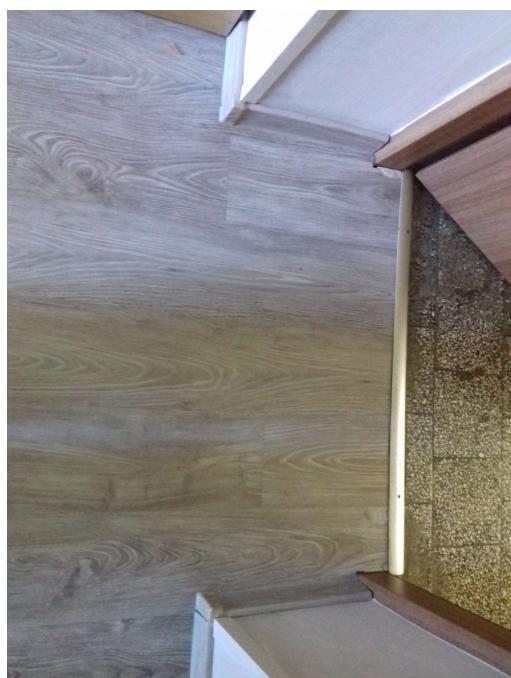


ZESPÓŁ SZKOLNO-PRZEDSZKOLNY w Młoszowej ul.Kamieniec 1 32-540 Trzebinia

widok - sala nr 115

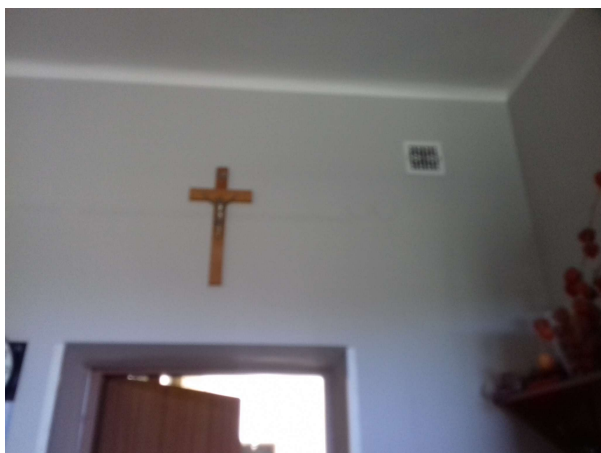


pokój nauczycielski – dostosowanie na salę integracji sensorycznej





ZESPÓŁ SZKOLNO-PRZEDSZKOLNY w Młoszowej ul.Kamieniec 1 32-540 Trzebinia



ZESPÓŁ SZKOLNO-PRZEDSZKOLNY w Młoszowej ul.Kamieniec 1 32-540 Trzebinia



opracowała : mgr inż. arch. Dorota Filipczyk